

# EKO D'ZIL

**SODIL**

Transport / Tourisme / Agroalimentaire / Habitat social / Financement de projet / Mine

Décembre 2015 - N° 7

Le journal interne de la SODIL

## Sommaire

- Le mot du Président
- Une heure avec....  
Waeren
- Clin d'oeil : La Poissonnerie  
de Nengone
- Parole d'administrateur
- FOCUS :  
La SAS MELITA  
L'Habitat Social
- Tribune des îles :  
La Savonnerie d'Ouvéa  
La COFINA
- INFO D'ZIL

**Société de Développement  
et d'Investissement  
des îles Loyauté**

15 rue de Verneilh  
immeuble le Fonbonne  
Quartier Latin  
BP 2217 Nouméa cedex  
Tél. (687) 27 66 63  
Fax. (687) 27 67 09  
Site : [www.sodil.nc](http://www.sodil.nc)  
[journalinterne@sodil.nc](mailto:journalinterne@sodil.nc)

## Editorial



**Mathias WANEUX**  
Président

### Une richesse et un avenir

A l'heure où les stratégies multinationales se heurtent dans les hautes sphères de la finance internationale à milles lieues des préoccupations du calédonien moyen juché sur la selle de son cheval ou assis au fond de sa pirogue, nous ne pouvons qu'être sujet à des interrogations ou à des imaginations qui peuvent friser le ridicule mais qui révèlent à coup sûr la petitesse d'un pays comme le nôtre convoité par des géants.

En effet, le discours ne s'embarrasse pas du contexte social du pays et encore moins de la particularité des terres coutumières. Il se focalise malheureusement sur des termes chiffrés en millions de dollars où l'incertitude et l'amateurisme n'ont pas cours et où la rentabilité et la productivité constituent les maîtres mots du discours.

Sommes-nous conscients à la fois de l'importance mais aussi de la fragilité de l'économie d'un tel "caillou" posé sur l'océan Pacifique ? Avons-nous en tête les risques en matière d'impacts écologiques et humains qui peuvent provoquer un déséquilibre économique et social ?

Mais avons-nous aussi suffisamment conscience de la responsabilité d'une situation que nous sommes susceptible de confier à nos générations futures si tenter que nous soyons demain étanches à toute vigilance dans la recherche de performance économique et financière via les projets industriels. Bref, c'est un véritable défi.

Ceci étant, dans un pays de diversités où la beauté des paysages cohabite avec les enjeux de la mondialisation, l'approche d'une nouvelle année est synonyme d'espoirs. Chaque pas est important et c'est donc naturellement que chacun fonde son devenir sur l'avenir que lui préparent les décideurs de ce pays. Ceux-ci veillent au respect de la parole donnée et à l'équilibre d'un pacte ô combien historique mais néanmoins fragile. Au-delà, l'acceptation de l'autre est une valeur sûre et en même temps une richesse qui doit nourrir l'humilité du citoyen qu'il soit du nord, du sud ou des îles.

Appelons ensemble et de tout cœur à ce que les porteurs de projets comme les artisans, les jeunes comme les plus âgés ou plus généralement la population trouvent le bonheur là où ils sont.

A l'aube de cette nouvelle année, je ne peux que souhaiter que 2016 soit pour tous et pour toutes une année de promesses concrétisées, de rêves réalisées et de défis relevés avec le même souci de léguer aux générations futures un environnement sain, serein et généreux.

Mathias WANEUX  
Président

Directeur de publication : William Ihage  
Comité de rédaction : Marie-Louise Holoia,  
Grâce Agathe Cedare-Aouta, Abel Adjou  
Réalisation : Adanis - Impression : Multipress



# une heure avec...

## Waeren WAYEWOL et les produits agricoles

Waeren WAYEWOL, originaire de la tribu de Mebuet à Maré, est entré dans le groupe SODIL en 2008 en tant que responsable d'exploitation agricole située à Hapétra à Lifou (SAS PEIN) puis en 2010, au sein de l'UCPA à Traput.

L'Unité de Conditionnement des Produits Agricoles (U.C.P.A) qui est une filiale de la SODIL a pour mission de structurer et organiser l'approvisionnement en produits vivriers et maraîchers. Pour cela, l'UCPA, a mis en place avec certains producteurs "des contrats de productions".

Waeren, est chargé de déterminer les besoins en produits agricoles (igname, pommes de terre...) pour alimenter l'Unité. Il est assisté dans sa fonction par 3 agents.

En 2012, il devient également le référent auprès de l'association des apiculteurs pour l'organisation de la collecte des caisses de récoltes et l'extraction du miel.



## Clin d'oeil

### La Poissonnerie de Nengone : un outil tant attendu

Dans le cadre du développement de la pêche aux îles Loyauté, la Province des Iles Loyauté a donné la priorité à la réalisation d'équipements et d'infrastructures visant à structurer la filière "Pêche". La production insuffisante et irrégulière affecte le circuit commercial et l'activité ne peut être génératrice d'emploi car ni la profession ni les circuits de commercialisation ne sont organisés. Il convient donc de structurer la filière "pêche" par la mise en place d'outils, de circuits de commercialisation et de fourniture de glaces. A cet effet, la construction sur chaque île d'unités de traitement et de valorisation des produits de la mer s'avère nécessaire pour la réorganisation et la structuration de la filière "Pêche" aux îles Loyauté.

Après sa création en 2003, l'Association des Pêcheurs de Maré (APM) a véritablement commencé son activité de commercialisation des produits de la pêche maréenne en mars 2004 → la quantité de poissons achetée aux pêcheurs était de 5 tonnes en 2004 et de 9 tonnes en 2005. Ces résultats encourageants ont permis d'affirmer que la structuration, l'organisation et la professionnalisation de la pêche artisanale passe par la mise en place d'outils de collecte et de commercialisation des produits issus de ce secteur d'activité, d'où la mise en place en 2007 de l'atelier de découpe sur Lyo, qui n'était pas conforme à la réglementation SIVAP et ne peut par conséquent prétendre à l'agrément d'hygiène correspondant à son activité. Cette infrastructure provisoire était destinée à organiser la profession dans la perspective de la future construction de l'Unité de Conditionnement des Produits de la Mer (UCPM) de Maré et l'obtention d'un agrément d'hygiène n'était alors pas considérée comme prioritaire.

Il a été ainsi convenu le déplacement de l'outil sur Tadine avec le projet de construction d'une UCPM à l'instar de celles construites sur Lifou (Wé) et sur Ouvéa (Takedji). En 2010, l'acte coutumier pour la mise à disposition d'un foncier par le clan YEKAWENE a été signé et les travaux pour la construction de l'UCPM ont pu débuter en 2012 pour s'achever en 2014.

Le mode de gouvernance proposé pour cette unité est différent de celui de Lifou et d'Ouvéa dans la mesure où le partenariat associe le propriétaire foncier, la chefferie, l'association des pêcheurs et COFINA ici dans un rôle limité de suivi administratif et comptable.

L'UCPM est désormais opérationnelle avec à sa tête Maxime YEKAWENE comme Président et Thérèse BOULANGO comme Responsable.





# parole d'administrateur

## Isabelle BEARUNE : Le développement au féminin



### Présentation :

Je suis originaire de l'île de Nengone, née en 1970 (45 ans) mariée et mère de 4 filles. J'ai fait ma scolarité au collège de Taremen (ASEE), ensuite au Lycée Professionnel St Joseph de Cluny puis à Dokamo où j'ai obtenu mon bac de Gestion.

Ensuite, j'ai suivi une formation (Administration des Entreprises/Informatique) à la CCI. J'ai travaillé à la BCI en tant qu'Attachée Clientèle pendant une quinzaine d'années (1994 à 2009). Depuis décembre 2009, élue à la Province des Iles Loyauté (chargée de la Commission Culture), réélue en 2014 (Chargée de l'Economie Intégrée) et également membre du Congrès de Nouvelle-Calédonie. Militante de l'Union Calédonienne, j'ai intégré le parti depuis 1987 au Carrefour des Jeunes de l'UC à Nakety Canala.

Durant ma première mandature, j'ai pu suivre des formations (IFAP) me permettant de mieux comprendre le fonctionnement des Institutions (finances publiques...).

J'ai été nommée par l'Assemblée de la Province des Iles Loyauté en 2014 pour la représenter au sein du Conseil d'Administration de la SODIL.

### Temps forts et dossiers :

Au niveau du Transport, les vols inter îles pour mieux servir nos populations et le dossier de défiscalisation du projet hôtel WADRA BAY.

Pour la Province des Iles Loyauté, la SODIL est la structure mère du développement économique car elle actionne les orientations politiques fixées par la Province permettant le désenclavement des îles et l'émancipation économique de nos populations.

### Perspectives :

- Rentabiliser nos filières économiques porteuses mais aussi revoir les difficultés de certains secteurs qui occasionnent des pertes et qui ne desservent pas la population des îles,
- Renforcer les activités dans nos unités de conditionnement (UCPA, UCPM...),
- Promouvoir un tourisme authentique et durable,
- Réfléchir dans une démarche collective avec les autres acteurs du Tourisme (Assises du Tourisme à partir du 16/11/2015) sur la question de l'accessibilité de la desserte aérienne et maritime.

### Vœu :

Répondre en priorité aux besoins des gens des îles en matière de développement économique (création d'emplois, accompagnement des projets SOPARIL,...) et améliorer les dessertes aériennes et maritimes pour mieux servir nos populations.



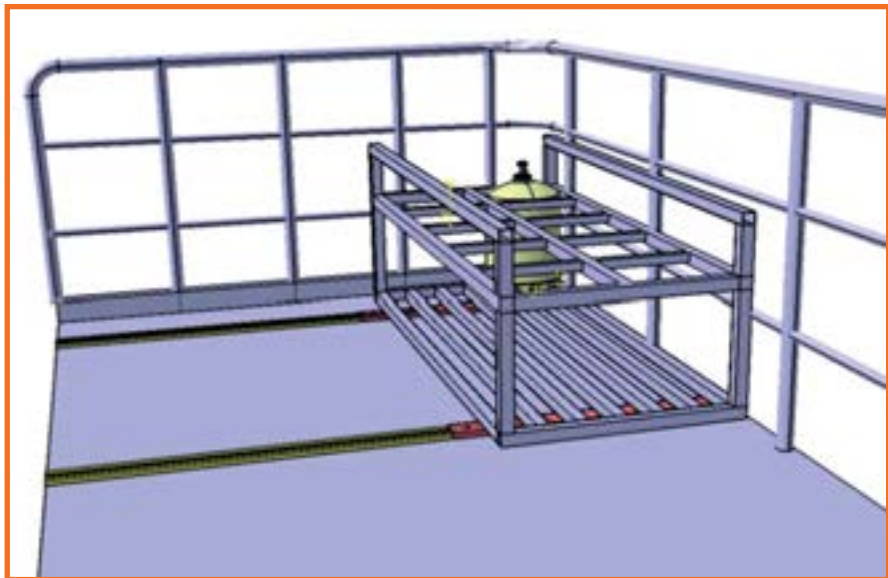


## La SAS MELITA : la sécurité sur mesure

Le Carénage du "IENEIC" pour l'année 2015 s'est déroulé du 8 juillet au 13 août 2015.

Il est important de rappeler que la mise sur cale a été retardée suite aux travaux supplémentaires demandés au bateau du client précédent. Ceci a engendré un retard de 3 semaines durant lequel l'armement en a profité pour réaliser des travaux qui pouvaient se réaliser à flot d'une part et pour déposer un dossier qui date de plusieurs années, à savoir le dossier de demande de transport de carburant d'autre part. En outre, un temps a aussi été mis à profit pour finaliser l'aménagement du local de billetterie adjacent au quai d'accostage du navire à Lifou.

Le 10 juillet 2015 la commission régionale de sécurité a émis un avis favorable sur la demande d'un certificat de transport de carburant.



Parmi les 2 propositions de la SAS MELITA présentées par les affaires maritimes en CRS pour la disposition des marchandises dangereuses à bord, la première a été retenue. La commission régionale a émis des recommandations pour la sécurité de l'arrimage et l'assujettissement des cargaisons. La SAS MELITA a demandé l'avis du Bureau Véritas qui a sollicité l'étude d'un expert, à la charge de l'armement. Avec différentes propositions de devis effectuées par les experts, la SAS MELITA a opté pour celui de By Ingeneering. La SAS MELITA a donc engagé des travaux de soudure pour l'arrimage des marchandises dangereuses notamment les fûts de 200 L et des bouteilles de gaz (schéma ci-dessus).

Cette réalisation est un travail de longue haleine qui a mobilisé le responsable d'armement, le capitaine et les Affaires maritimes lesquelles ont pu mesurer l'importance et la portée d'un tel investissement.





# focus



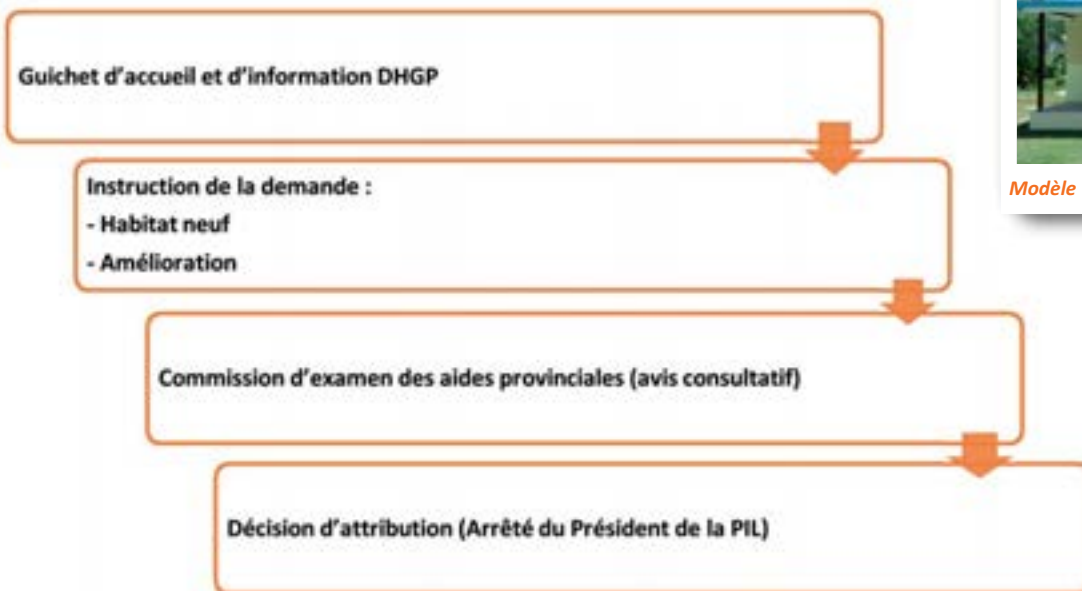
Modèle : Amélioration-Rénovation.

## L'Habitat Social, quatre acteurs : Sodil, PIL, Artisan, Bénéficiaire

Dans le contexte du programme habitat social PIL/ETAT, la SODIL est maintenu comme opérateur par la Province des îles pour la période 2011/2015, comme elle était pour la période 2006/2010.

Comme le stipule la convention d'assistance à la maîtrise d'ouvrage, la partie instruction et attribution des demandes d'aide reste de compétence provinciale. L'opérateur supporte la charge de la partie opérationnelle ainsi donc du suivi technique et du suivi financier du programme.

### Instruction d'une demande d'aide provinciale :

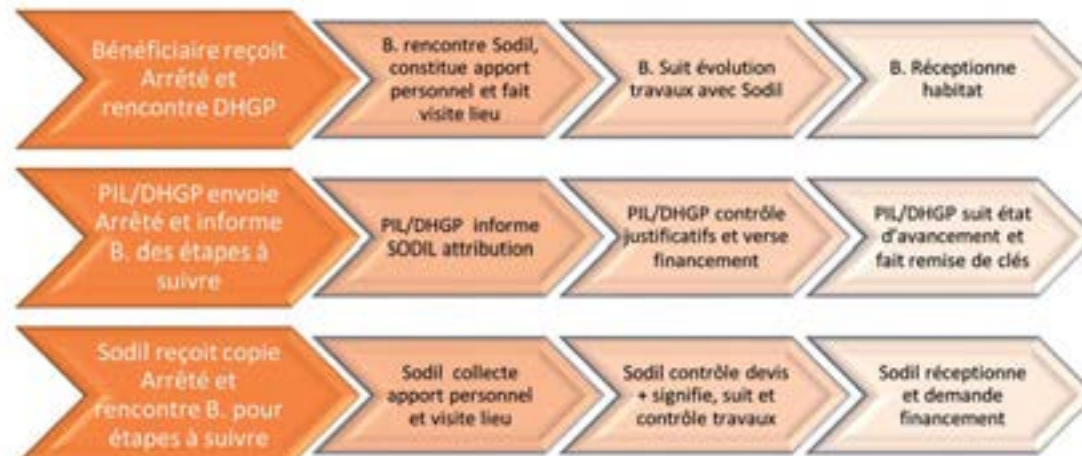


Modèle : Module d'urgence.



Modèle : Bloc sanitaire.

### Gestion du dossier du bénéficiaire jusqu'à l'attribution du logement :



Modèle : Structure légère.



## I.S.I : le savon des îles

### 1. Historique :

La SARL Iaaï Savonnerie des Iles (ISI) été créée en janvier 2001 pour assurer l'exploitation d'une savonnerie artisanale située au centre de l'île d'Ouvéa. C'est une filiale détenue à 100 % par la SODIL.

C'est un projet dont l'investissement total s'élevait à 171 millions de francs pacifiques. Elle avait bénéficié du concours d'une société tahitienne TIKITEA qui, détient le procédé en matière de fabrication de savons.

Sa principale activité est la fabrication de savons à partir de l'huile de coprah fournie par une huilerie déjà existante. Son objectif premier est de pouvoir offrir un autre débouché à l'huilerie mise à part l'utilisation de l'huile comme carburant.

Elle propose sur le marché local deux produits principaux, le **savon de ménage "IAAI"** et le **savon de toilette "OUVEA"**.

Il faut savoir que le premier savon a été produit le 19 juillet 2001.



### 2. Locaux et personnel :

Actuellement, la savonnerie dispose d'un bâtiment de 1.500 m<sup>2</sup> avec à l'intérieur un bureau, un laboratoire, deux aires de stockage, une salle de détente et des vestiaires hommes et femmes.

La société emploie actuellement 5 personnes à plein temps dont l'actuel responsable d'exploitation est WADJENO Edouard. Pour pallier à une augmentation de la production de savons, elle a parfois recours au chèque emploi service pour aider à la découpe, au tamponnage et à l'emballage.

### 3. Quelques chiffres :

De 2008 à 2010, une baisse significative de la production de savons était enregistrée.

Dès 2011, année de la reprise de l'activité de l'huilerie par la SODIL, devenue SAPO, la savonnerie d'Ouvéa a connu un regain d'activité avec une augmentation de la production de coprah. De 60 T en 2011, elle est passée à 395 T en 2014, ce qui a eu un effet induit sur la production de savons.

Ainsi, en 2014, la SARL ISI a produit au moins 35 T de savons tous confondus.

Au 31 octobre de l'année 2015, la savonnerie d'Ouvéa enregistre une production d'environ 40 T de savons de ménage, 1.6 T de savon de toilette et elle en a vendu au moins 90 % de sa production.

Selon le responsable, "en ce moment et depuis l'année dernière, la production stagne"...

### 4. Faits marquants :

Au 1<sup>er</sup> avril 2015, la SARL ISI vient de voir son premier employé partir à la retraite, Mr ADJOUNGIOPE Jean.

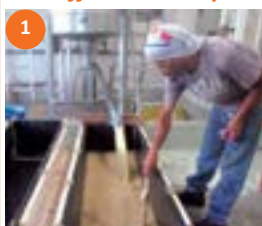
Elle vient également de se doter d'un magnifique faré à l'intérieur du bâtiment qui sert de point de vente à la clientèle.

### 5. Projets et perspectives :

La savonnerie d'Ouvéa projette de développer l'huile d'Ouvéa en flacons et de diversifier d'autres types de savons avec d'autres types de parfums.....

**Pour les visites : Ouvert tous les jours de 7h30 à 15h sauf les week-ends.**

#### Les différentes étapes allant de la fabrication à la vente :



1 - Coulage.

2 - Découpe en blocs.

3 - Découpe en barres.

4 et 5 - Découpe au gabarit.

6 - Embossage au Logo ISI.

7 - Mise sous film et conditionnement.

8 - Le nouveau local de vente.



## La COFINA : un pôle "espoir"

Le 21 août 2007, la holding COFINA SAS (Compagnie de Financement Agroalimentaire) a été créée pour l'organisation et la gestion administrative et comptable du pôle agroalimentaire de la SODIL qui en est son Président et actionnaire.

Elle gère en fonction transverse, l'administratif et la comptabilité, et participe au conseil des 11 sociétés des secteurs pêches et agricoles, implantées aussi bien sur Nouméa que sur les îles Loyauté.

Située dans les locaux de Navimon sur le quai des pêches de Nouville, son effectif est actuellement de 4 salariés.

Un responsable administratif et comptable Dany LEMELIN, une comptable Emma WAHEO et deux chargés de missions David WANABO et Thomas JONDEAU.

La difficulté qui en fait également l'intérêt, c'est l'hétérogénéité des filiales dont s'occupe la COFINA. En effet la diversité des activités (donc des produits traités), ainsi que les législations sociales différentes (conventions collectives multiples) demandent une grande rigueur et une grande vigilance.

Grace à l'expertise acquise depuis plus de 8 ans, la SAS COFINA fait tout pour apporter aux Responsables d'Exploitations du pôle, toute l'aide dont ils peuvent avoir besoin pour la bonne gestion de leurs unités.

**Un des nombreux rôles des salariés de la COFINA !**



*Emma, réceptionnant et contrôlant bien entendu !...  
...les factures et les règlements d'un de nos  
transporteurs / client bien connu, "Jimmy".*





# INFO D'ZIL

## LA VIE DE LA SODIL

Nous avons eu 2 intégrations durant ce dernier trimestre 2015 :

**William HALUNE,**  
a intégré la SOPARIL et exerce la fonction d'Assistant de Gestion PME/PMI.



**Jacques CEJO,**  
a intégré LOYALTY TOURS et assure la fonction d'Assistant Administratif et Comptable.

**Souhaitons-leurs la bienvenue !**

A l'occasion de cette fin d'année, les agents de Nouméa se réunissent autour d'un bon repas entre collègues le vendredi 4 décembre dans un établissement de Nouméa, tandis que les agents de Lifou feront de même le 11 décembre dans un établissement de l'île.

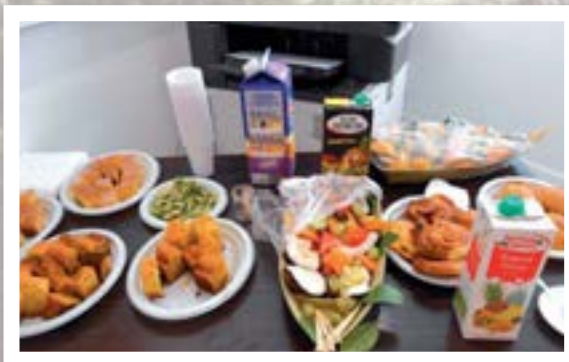
## FLASH INFO

- ▶ Comme chaque fin du mois, l'UCPA organise son marché ouvert au public. Toutes personnes désireuses d'exposer et vendre leurs produits seront les bienvenues.
- ▶ "L'hôtel Drehu Village soufflera ses 20 bougies en Avril 2016. Pareillement, l'hôtel Nengone Village soufflera aussi ses 20 bougies à la même période".
- ▶ "Autrement, le GIE DIL fêtera son 20<sup>ème</sup> anniversaire le 19 août 2016".
- ▶ "Les Ateliers du Tourisme, souhaités par les 3 provinces, se déroulent du 10 novembre à fin février 2016".
- ▶ "Le salon Vitrine des Iles organisé conjointement par la PIL, la SODIL et la DIL aura lieu les 21, 22 et 23 avril 2016 à la Gare maritime à Nouméa".

## LES NEWS DE L'AMICALE SODIL

### Petit dej' lors des CA et AG SODIL

Afin de récolter des fonds supplémentaires, l'Amicale SODIL a pris l'initiative avec l'aval de la Direction SODIL, de proposer un petit-déjeuner lors des Conseils d'Administration et Assemblées Générales de la Holding. Opération satisfaisante !



### L'arbre de Noël 2015

Pour cette année, le bureau a renouvelé sa journée récréative à l'île aux canards en faveur de leurs membres et de leurs familles (enfants et conjoints). Elle se déroulera le samedi 19 décembre 2015 avec déjeuner-buffet, activités nautiques et distribution de cadeaux ! A cette occasion, nous procéderons au tirage de la tombola.



## AGENDA D'ZIL

Fête du Pahatr	Drehu/Tribu de Muaweng	15 au 17 avril
Fête de l'Avocat	Nengone/Tribu de Nece	28 avril au 1 <sup>er</sup> mai
Fête du Lagon	Iaai/Tribu de Mouli	10 au 12 juin

## "VERNACULAIREMENT VÔTRE"

Traduction lexicale en langues KANAK. La langue **Drehu** est parlée à **Lifou**.

Terre	▶ Dro	Merci	▶ Oleti
Mer	▶ Hnagejè	Au revoir	▶ Elanyiè
Ciel	▶ Hnengödrai	Parole	▶ Trengewekè
Soleil	▶ Jö	Respect	▶ Metrötr
Bonjour	▶ Bozu	Geste coutumier	▶ Qëmek
Comment ça va ?	▶ Hapeue lai ?		

- ▶ Le Pôle agroalimentaire COFINA a organisé un séminaire à Lifou qui regroupait l'ensemble des responsables d'unités des 3 îles le 29 octobre dernier.
- ▶ Air Loyauté a réobtenu le marché des Evasan avion pour une durée de 5 ans.
- ▶ **Programme Rotation spéciale Fin d'année sur le Bético. Détendez-vous sur les îles sans prendre de congé en janvier 2016 !**  
 Sur **LIFOU** : du vendredi 8 au dimanche 10 janvier (Départ en fin de journée : 16h arrivée 21h sur place)  
 Sur **MARE** : du vendredi 22 (départ 17h, arrivée 21h sur Maré) au dimanche 24 janvier (départ 16h, arrivée 20h sur Nouméa).  
**Package en vente pour 2 personnes, base de 2 nuits + transport Bético 2 (aller + retour).**  
**Contactez les agences suivantes pour vos réservations :**  
**Pacifique Lagon Koné au 47.64.76 - Pacifique Lagon Nouméa au 25.53.00 - Caledonia Spirit au 27.27.01.**